

Nieuwsbrief CO2-prestatieladder

Rapportage 2024 (H1) november 2024

In deze nieuwsbrief geven we een halfjaarlijkse update van onze CO2-uitstoot en de resultaten die we boeken om de CO2-uitstoot te reduceren.

Ambitie

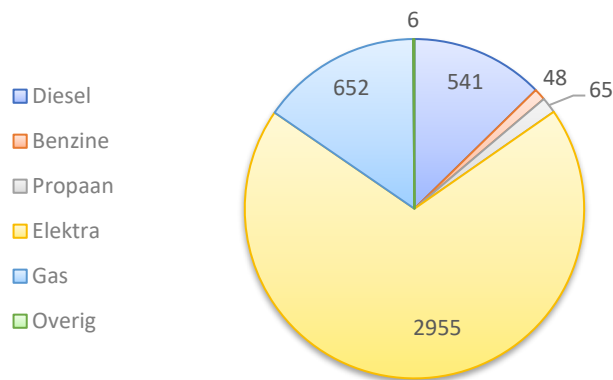
Struyk Verwo Infra (SVI) is gecertificeerd op trede 3 van de CO2-prestatieladder. We hebben twee doelen voor twee verschillende scopes opgesteld. Deze zijn:

- 40% reductie in scope 1 in 2030 ten opzichte van 2021. (brandstoffen)
- 100% reductie in scope 2 in 2030 ten opzichte van 2021. (elektriciteit)

In H1 van 2024 is in scope 1 een reductie bereikt van 17% ten opzichte van H1 2021. Voor scope 2 is een reductie van 6% bereikt over dezelfde periode. De reductie in scope 1 is behaald door een reductie in het gas en benzineverbruik. SVI wil de doelstelling in scope 1 behalen door de heftrucks en ander rollend materieel te elektrificeren. Het scope 2 doel wordt behaald door groene stroom in te kopen en het elektriciteitsverbruik te verminderen. De transitie naar Ledverlichting voor de buitenterreinen van de fabrieken is een concrete reductie-maatregel op het elektriciteitsverbruik.

Resultaten

Tonnen CO2 H1 2024 per energiedrager

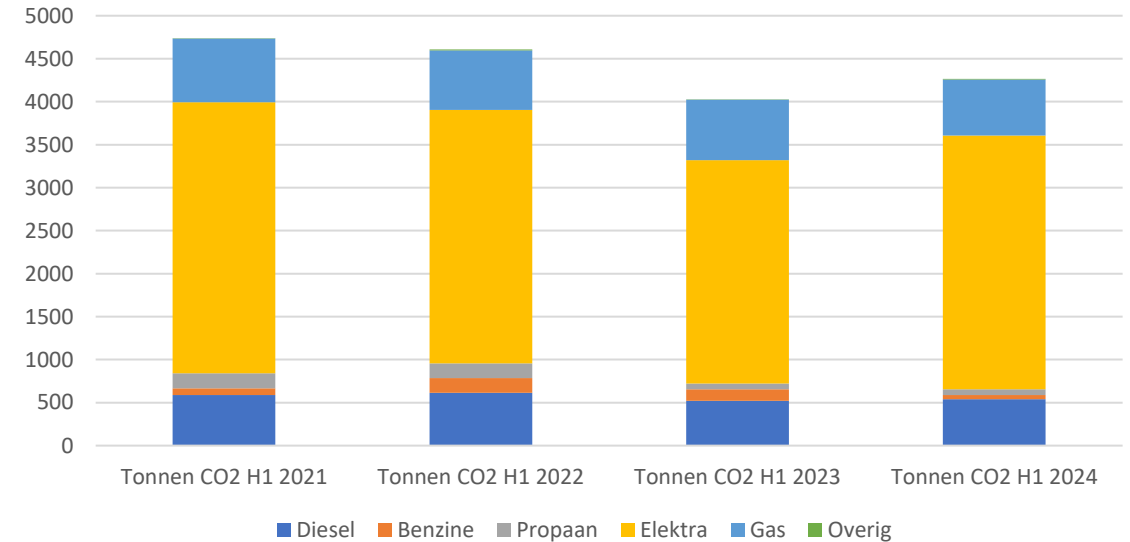


Bijzonderheden:

Bij gasverbruik ligt de CO2- uitstoot 50 CO2 ton lager t.o.v. vorig jaar. De reductie is met name gerealiseerd door verwarming meer effectief te maken.

Ten opzichte van 2023 is de uitstoot van het elektraverbruik gestegen. Dit heeft met name te maken dat in 2023 de Nederlandse energiemix meer groene stroom had dan in 2024. Door weersveranderingen verandert het aandeel groene stroom van jaar tot jaar.

Vergelijking tussen H1 2021-2024



Welk energieverbruiken horen bij de energiedragers?

- Elektriciteit wordt gebruikt door machines, verlichting en bedrijfswagens.
- Aardgas wordt gebruikt voor het verwarmen van de locaties Amsterdam, Dordrecht, Oosterhout, Westervoort, Tiel en het hoofdkantoor.
- Propaan gebruiken we voor het krimpen van verpakkingshoezen, intern transport (heftrucks) en het verwarmen van Vlaardingens.
- Diesel wordt gebruikt voor intern transport, het verwarmen van Nederweert en enkele bedrijfswagens.
- Benzine wordt gebruikt door bedrijfsauto's.
- Bij overig worden de volgende CO2 uitstoten gemeten: zakelijke gereden kilometers met privéauto's en vliegkilometers.

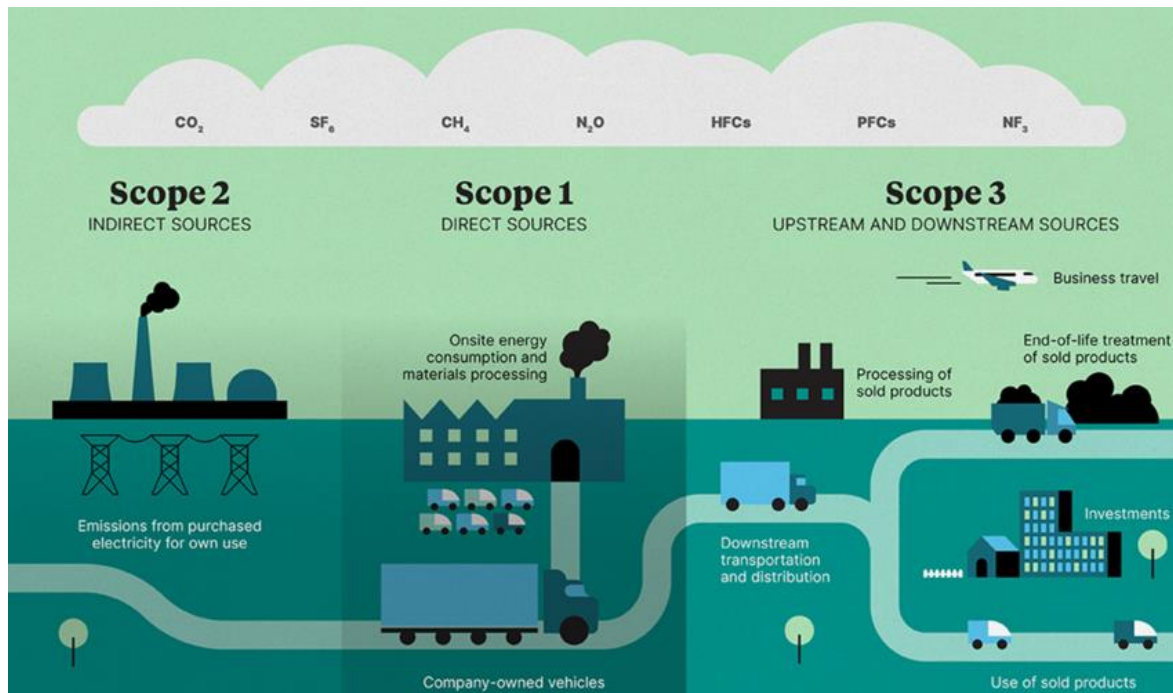
Scope verdeling emissiebronnen

Om het verschil tussen directe en indirecte emissiebronnen af te bakenen en om emissies uit eigen bedrijfsvoering en de waardeketen te onderscheiden worden drie scopes gebruikt waarover afzonderlijk gerapporteerd moet worden.

Scope 1: De directe CO₂-uitstoot, veroorzaakt door eigen bronnen binnen de organisatie. Het betreft dan de uitstoot door eigen gebouw-, vervoer- en productie-gerelateerde activiteiten. Denk hierbij aan gasverbruik en brandstofverbruik van alles wat lease of eigendom is).

Scope 2: Omvat de indirecte uitstoot van CO₂. Het zijn emissies die ontstaan door de opwekking van elektriciteit, warmte en koeling en stoom in installaties die niet tot de eigen onderneming behoren, doch die door de organisatie worden gebruikt. Denk hierbij aan Elektriciteitsverbruik en brandstofverbruik van materieel, vrachtauto's en personenauto's in eigendom of geleased.

Scope 3: Dit zijn emissies die ontstaan als gevolg van de activiteiten van de organisatie maar die voortkomen uit bronnen die geen eigendom van- en ook niet beheerd worden door die organisatie. Het betreft dan uitstoot waarop de organisatie geen directe invloed heeft, maar wél indirect invloed op haar waardeketen. Denk hierbij aan transport door externe partijen, en woon-werkverkeer van personeel met privéauto's.



CO₂ reduceren in de waardeketen

Hoewel de focus ligt op scope 1 en 2 zetten we ook in op het verlagen van de CO₂-uitstoot in scope 3. Dit doen we onder andere door naar het verkleinen van de transportafstanden naar onze fabrieken. Dit transport vindt voornamelijk plaats per schip.

Het transport van fabriek naar klant vindt vrijwel uitsluitend plaats met vrachtwagens. Vrachtwagens met brandstofmotoren hebben altijd de schoonste Euro 6 motoren. Vorig jaar zijn we, als stap in verdere verduurzaming, gestart met een Zero-emissie transportservice in de regio Rotterdam. In 2025 wordt dit uitgebreid met twee elektrische vrachtwagens in de regio Amsterdam. De ambitie is om dit stapsgewijs uit te breiden tot dekking in de rest van de randstad en uiteindelijk het hele land.

Cement-reductie

Bindmiddel/cement is het meest milieubelastende materiaal in de waardeketen van SVI. In de MKI van een SVI product is de productie van cement verantwoordelijk voor 75% van de MKI-waarde. Om deze waarde te verminderen zijn we druk bezig om de milieu-impact van het bindmiddel zo laag mogelijk te krijgen. Dit doen we door cement te vervangen door geopolymeer, zoals bij CERO, maar ook door cement te reduceren in de mengsels die we gebruiken voor gewone producten.

Op dit moment worden op alle locaties proeven gedaan om te kijken wat de mogelijkheden zijn om cement te verminderen in producten. Zo zetten we nieuwe stappen in de verduurzaming van onze producten en ons productieproces.